

แผนการบริหาร จัดการความเสี่ยง เทศบาลตำบลทับมา

Risk Management Plan Of Thapma
Subdistrict Municipality Muang
Rayong Rayong Province

ประจำปีงบประมาณ พ.ศ. 2564



กองวิชาการและแผนงาน

เทศบาลตำบลทับมา

อำเภอเมืองระยอง

จังหวัดระยอง

www.thapma.go.th

คำนำ

การบริหารความเสี่ยงเป็นหน้าที่ของทุกคนในองค์กรตั้งแต่ผู้บริหารท้องถิ่นจนถึงเจ้าหน้าที่ทุกระดับ เพราะการบริหารความเสี่ยงที่มีประสิทธิภาพ ต้องเริ่มตั้งแต่การกำหนดกลยุทธ์ด้วยการมองภาพรวมทั้งหมดขององค์กร โดยคำนึงถึงเหตุการณ์หรือปัจจัยเสี่ยงที่สามารถส่งผลกระทบต่อมูลค่ารวมขององค์กรแล้ว กำหนดแผนการจัดการความเสี่ยง เพื่อให้ความเสี่ยงองค์กรอยู่ในระดับที่สามารถยอมรับและจัดการได้ เพื่อสร้างหลักประกันที่องค์กรจะสามารถบรรลุเป้าหมายที่ตั้งไว้

เทศบาลตำบลทับมา มีความตระหนักถึงความสำคัญของการบริหารจัดการความเสี่ยง เนื่องจากเป็นเครื่องมือที่ช่วยให้การบริหารจัดการองค์กรสามารถบรรลุวัตถุประสงค์ตามที่กำหนดไว้อย่างมีประสิทธิภาพและประสิทธิผล และเพื่อเป็นสื่อกลางให้บุคลากรเข้าใจถึงความสำคัญและกระบวนการบริหารจัดการความเสี่ยง เทศบาลตำบลทับมาจึงได้จัดทำแผนการบริหารจัดการการบริหารความเสี่ยง ปีงบประมาณ พ.ศ. ๒๕๖๕ เพื่อเป็นแนวทางในการบริหารจัดการและสามารถนำไปสู่การปฏิบัติ อันจะนำไปสู่ความสำเร็จและเข้มแข็งขององค์กรต่อไป

กองยุทธศาสตร์และงบประมาณ

ธันวาคม ๒๕๖๔

ข้อมูลพื้นฐาน

เทศบาลตำบลทับมา ได้จัดตั้งเป็นองค์การบริหารส่วนตำบลทับมา เมื่อวันที่ ๑๙ มกราคม ๒๕๓๙ มีการเปลี่ยนแปลงฐานะเป็นเทศบาลตำบลทับมา เมื่อวันที่ ๒๕ กรกฎาคม ๒๕๕๑ บริบทพื้นที่ตำบลทับมามีลักษณะชุมชนเมืองกึ่งชุมชนดั้งเดิม เนื่องจากอยู่ใกล้นิคมอุตสาหกรรมและอยู่ใกล้ตัวเมืองระยอง รวมถึงมีโรงงานในพื้นที่จำนวนมาก ทำให้มีประชากรแฝงเยอะ มีการขยายตัวทางด้านเศรษฐกิจและสังคมเพิ่มสูงขึ้น เป็นไปอย่างรวดเร็วส่งผลให้ความต้องการด้านสาธารณูปโภค และสาธารณูปการเพิ่มมากขึ้น ซึ่งตำบลทับมา มีพื้นที่ทั้งหมด ๓๙.๒๔ ตารางกิโลเมตร หรือประมาณ ๑๘,๒๗๕ ไร่ ครอบคลุมพื้นที่ จำนวน ๘ ชุมชน ประกอบด้วย

๑. ชุมชนบ้านขนาบ
๒. ชุมชนบ้านแหลมมะขาม
๓. ชุมชนบ้านหนองมะหาด
๔. ชุมชนบ้านทับมา
๕. ชุมชนบ้านเขาไผ่
๖. ชุมชนบ้านแหลมทองกลาง
๗. ชุมชนบ้านเขาโบสถ์
๘. ชุมชนบ้านสะพานหิน

วิสัยทัศน์

“บริหารยึดหลักธรรมาภิบาล บริการประทับใจ ห่วงใยสิ่งแวดล้อม ส่งเสริมการศึกษา พัฒนาเศรษฐกิจพอเพียง พร้อมสู่อาเซียน”

พันธกิจ (Mission)

๑. สนับสนุนการเมืองการปกครองในระบอบประชาธิปไตย อันมีพระมหากษัตริย์ทรงเป็นพระประมุขและพัฒนาาระบบข้อมูลข่าวสารเทคโนโลยีสารสนเทศ
๒. พัฒนาระบบโครงสร้างพื้นฐานและแหล่งน้ำ
๓. จัดระบบการป้องกันบรรเทาสาธารณภัย ป้องกัน แก้ไขปัญหาเสพติด พัฒนาและสร้างเสริมคุณภาพชีวิตของประชาชนให้มีเข้มแข็ง ดำรงชีวิตตามหลักปรัชญาเศรษฐกิจพอเพียง
๔. บริหารจัดการระบบสาธารณสุข อนุรักษ์และบำรุงรักษาทรัพยากรธรรมชาติและสิ่งแวดล้อม
๕. ส่งเสริมและสนับสนุนการศึกษา กีฬา นันทนาการ อนุรักษ์ขนบธรรมเนียม ประเพณี วัฒนธรรมท้องถิ่นและภูมิปัญญาท้องถิ่น
๖. ส่งเสริมและสนับสนุนเศรษฐกิจและการท่องเที่ยวเชิงอนุรักษ์
๗. จัดระบบการบริหารจัดการองค์กรที่ดี มีประสิทธิภาพ พัฒนาศักยภาพบุคลากร จัดทำและประสานแผนพัฒนาท้องถิ่น

ยุทธศาสตร์การพัฒนา (Strategy)

๑. ยุทธศาสตร์การพัฒนาด้านการเมือง การบริหาร ข้อมูลข่าวสารและเทคโนโลยีสารสนเทศ
๒. ยุทธศาสตร์การพัฒนาโครงสร้างพื้นฐานและแหล่งน้ำ
๓. ยุทธศาสตร์การพัฒนาสังคมและคุณภาพชีวิต
๔. ยุทธศาสตร์การพัฒนาการบริหารจัดการระบบสาธารณสุข ทรัพยากรธรรมชาติและสิ่งแวดล้อม
๕. ยุทธศาสตร์การพัฒนาและส่งเสริมการศึกษา การกีฬา ศาสนา ศิลปวัฒนธรรม ประเพณีและ

ภูมิปัญญาท้องถิ่น

๖. ยุทธศาสตร์การพัฒนาเศรษฐกิจและการท่องเที่ยวเชิงอนุรักษ์
๗. ยุทธศาสตร์การพัฒนาการบริหารจัดการและพัฒนาทรัพยากรมนุษย์

เป้าประสงค์ (target)

๑. บริหารงานตามหลักธรรมาภิบาล สร้างชุมชนและสังคมที่มีความสามัคคี โปร่งดอง สมานฉันท์
๒. ประชาชนได้รับบริการด้านโครงสร้างพื้นฐานที่ดี มีมาตรฐาน
๓. ประชาชนมีความปลอดภัยในชีวิตและทรัพย์สิน มีคุณภาพชีวิตที่ดีตามหลักปรัชญาเศรษฐกิจพอเพียง
๔. ประชาชนมีสุขภาพอนามัยแข็งแรง สมบูรณ์ ชุมชนมีสภาพแวดล้อมที่ดีเป็นมิตรกับสิ่งแวดล้อม
๕. เด็ก เยาวชน ประชาชนได้รับศึกษาที่ดี มีคุณภาพ เป็นไปตามมาตรฐาน และมีส่วนร่วมในการสืบต่อขนบธรรมเนียม ประเพณี วัฒนธรรม ภูมิปัญญาท้องถิ่น
๖. คริวเรือ่นมีรายได้เพิ่มขึ้นเพียงพอต่อการดำรงชีวิต

นโยบายการบริหารความเสี่ยง

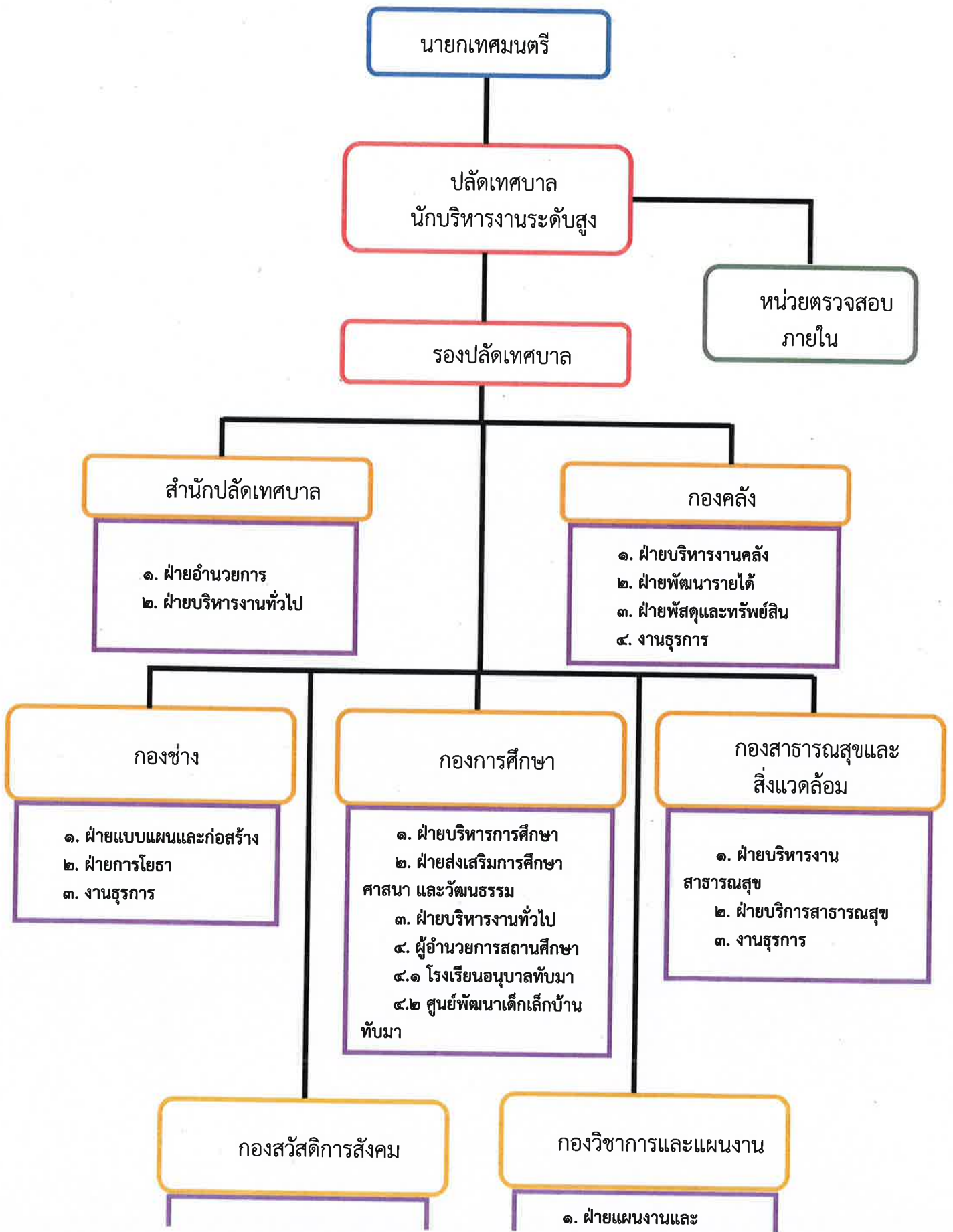
นโยบายการบริหารความเสี่ยงขององค์กร (Enterprise Risk Management Policy) ของเทศบาลตำบลทับมา จัดทำขึ้นเพื่อให้พนักงาน ลูกจ้าง พนักงานครู เทศบาลตำบลทับมา ได้บริหารจัดการความเสี่ยงที่เกิดจากการปฏิบัติงานหรือสภาวะการณ์ที่ทำให้เกิดปัญหา จึงต้องจัดทำแผนบริหารจัดการความเสี่ยงเพื่อให้การปฏิบัติงานมีประสิทธิภาพเพิ่มขึ้น เทศบาลตำบลทับมาจึงกำหนดนโยบายการบริหารจัดการความเสี่ยงขององค์กรดังนี้

๑. ดำเนินการภายใต้ความเสี่ยงที่ยอมรับได้ เพื่อให้บรรลุวัตถุประสงค์ขององค์กรในการบริหารจัดการความเสี่ยง
๒. ส่งเสริมการบริหารจัดการความเสี่ยงเพื่อสร้างความเข้าใจ จิตสำนึก และความรับผิดชอบร่วมกันในเรื่องความเสี่ยง การควบคุม และผลกระทบความเสี่ยงต่อองค์กร
๓. ดำเนินการบริหารจัดการความเสี่ยงให้เป็นไปตามมาตรฐานที่ดีตามแนวปฏิบัติสากล เกิดการพัฒนาและนำมาเป็นส่วนหนึ่งในการตัดสินใจ การวางแผนกลยุทธ์ และการดำเนินงานของผู้บริหาร พนักงาน ลูกจ้าง และพนักงานครูเทศบาลตำบลทับมา

วัตถุประสงค์ของการบริหารความเสี่ยง

๑. เพื่อเสริมสร้างประสิทธิภาพในการดำเนินงาน โดยควบคุม ป้องกันความเสียหายที่อาจเกิดขึ้น โดยการเรียนรู้ ปรับปรุง แก้ไขและพัฒนาอย่างต่อเนื่อง
๒. เพื่อธรรมาภิบาลที่ดี สร้างความมั่นใจว่าการดำเนินงานเป็นไปอย่างถูกต้องและเหมาะสม
๓. เพื่อคณะผู้บริหาร พนักงาน ลูกจ้าง พนักงานครู ทุกระดับมีส่วนร่วมในการนำการบริหารจัดการความเสี่ยงมาใช้ในการดำเนินงานทั่วทั้งองค์กร

โครงสร้างการบริหารงานเทศบาลตำบลห้วยมา



องค์ประกอบการวิเคราะห์ความเสี่ยง

การวิเคราะห์และจัดทำแผนบริหารความเสี่ยงตามมาตรฐาน COSO เพื่อเตรียมการรองรับการเปลี่ยนแปลงที่อาจเกิดขึ้นจากการดำเนินแผนงาน/โครงการที่สำคัญซึ่งต้องครอบคลุมความเสี่ยงด้านธรรมาภิบาล

การบริหารความเสี่ยง คือ กระบวนการที่เป็นระบบในการบริหารปัจจัยและควบคุมกิจกรรมรวมทั้ง กระบวนการการดำเนินการต่างๆเพื่อลดมูลเหตุของโอกาสที่จะทำให้เกิดความเสียหายจากการดำเนินการที่ไม่ เป็นไปตามแผนเพื่อให้ระดับของความเสี่ยงและผลกระทบที่จะเกิดขึ้นในอนาคตอยู่ในระดับที่สามารถยอมรับได้ ควบคุมได้ และตรวจสอบได้อย่างเป็นระบบ

ความเสี่ยง คือ เหตุการณ์/การกระทำใดๆที่อาจเกิดขึ้นภายใต้สถานการณ์ที่ไม่แน่นอนและส่งผลกระทบบ หรือสร้างความเสียหาย (ทั้งที่เป็นตัวเงินและไม่เป็นตัวเงิน) หรือก่อให้เกิดความล้มเหลวหรือลดโอกาสที่จะบรรลุ เป้าหมายของแผนงาน/โครงการที่สำคัญในแต่ละประเด็นยุทธศาสตร์ซึ่งจะต้องมีการวิเคราะห์ และบริหารจัดการ ความเสี่ยงให้ครบถ้วนทุกประเด็นยุทธศาสตร์ของส่วนราชการ โดยคัดเลือกแผนงาน/โครงการที่สำคัญและมี ผลกระทบสูงต่อการบรรลุความสำเร็จตามประเด็นยุทธศาสตร์ที่ได้รับงบประมาณอย่างน้อยประเด็นยุทธศาสตร์ละ ๑ แผนงาน/โครงการ มาดำเนินการบริหารจัดการความเสี่ยงเพื่อจัดการกับการเปลี่ยนแปลงที่อาจส่งผลกระทบต่อ ความสำเร็จหรือการบรรลุเป้าหมายของแผนงาน/โครงการซึ่งจะต้องมีขั้นตอนการดำเนินการ หลักเกณฑ์ในการ วิเคราะห์ ประเมิน และจัดการความเสี่ยงอย่างเหมาะสม ตามกระบวนการบริหารความเสี่ยงตามมาตรฐาน COSO (The Committee of Sponsoring Organization of the Treadway Commission) คือ



- 1.สภาพแวดล้อมภายใน
- 2.การกำหนดวัตถุประสงค์
- 3.การระบุเหตุการณ์เสี่ยง
- 4.การประเมินความเสี่ยง
- 5.การจัดการความเสี่ยง
- 6.การออกแบบกิจกรรมควบคุม
- 7.สารสนเทศและการสื่อสาร
- 8.การติดตามผล

ทั้งนี้ในการวิเคราะห์เพื่อระบุความเสี่ยงต่างๆ อาจพิจารณาจากปัจจัยเสี่ยงในหลายด้าน ดังนี้

ความเสี่ยงด้านกลยุทธ์ (Strategic Risk: S): เกี่ยวข้องกับการบรรลุเป้าหมายและพันธกิจในภาพรวมโดย ความเสี่ยงที่อาจเกิดขึ้นเป็นความเสี่ยงเนื่องจากการเปลี่ยนแปลงของสถานการณ์และเหตุการณ์ภายนอกส่งผลกระทบต่อ กลยุทธ์ที่กำหนดไว้ไม่สอดคล้องกับประเด็นยุทธศาสตร์/วิสัยทัศน์ หรือเกิดจากการกำหนดกลยุทธ์ที่ขาดการมีส่วนร่วม ร่วมจากภาคประชาชนหรือการร่วมมือกับองค์การอิสระทำให้โครงการขาดการยอมรับและ

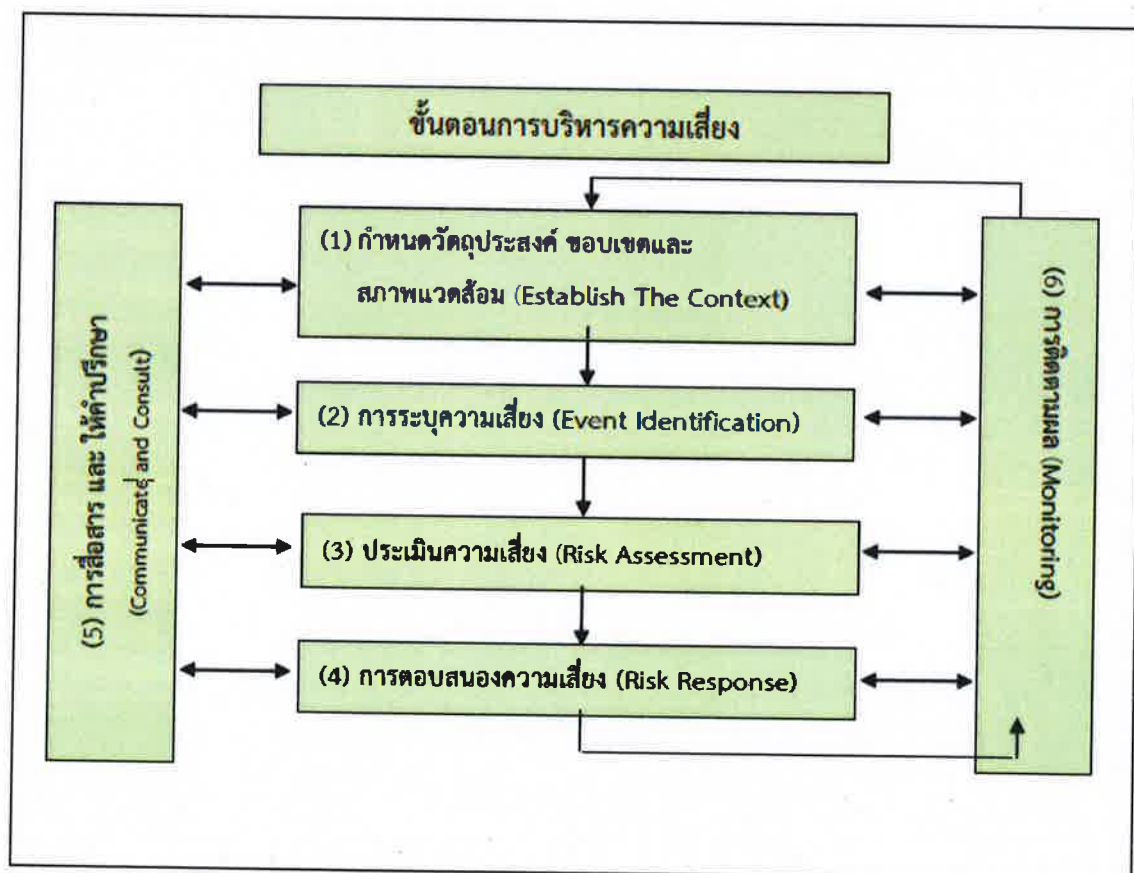
โครงการไม่ได้ นำไปสู่ การแก้ไขปัญหาหรือการตอบสนองต่อความต้องการของผู้รับบริการหรือผู้มีส่วนได้ส่วนเสียอย่างแท้จริงหรือเป็น ความเสี่ยงที่เกิดขึ้นจากการตัดสินใจผิดพลาดหรือนำการตัดสินใจนั้นมาใช้อย่างไม่ถูกต้อง

ความเสี่ยงด้านการดำเนินงาน (Operational Risk: O): เกี่ยวข้องกับประสิทธิภาพ ประสิทธิผลหรือผลการปฏิบัติงาน โดยความเสี่ยงที่อาจเกิดขึ้นเป็นความเสี่ยง เนื่องจากระบบงานภายในขององค์กร/กระบวนการ/เทคโนโลยีหรือนวัตกรรมที่ใช้/บุคลากร/ ความเพียงพอของข้อมูล ส่งผลต่อประสิทธิภาพและประสิทธิผลในการดำเนินโครงการ

ความเสี่ยงด้านการเงิน (Financial Risk: F): เป็นความเสี่ยงเกี่ยวกับการบริหารงบประมาณและการเงิน เช่น การบริหารการเงินไม่ถูกต้อง ไม่เหมาะสม ทำให้ขาดประสิทธิภาพและไม่ทันต่อสถานการณ์ หรือเป็นความเสี่ยงที่เกี่ยวข้องกับการเงินขององค์กร เช่น การประมาณการงบประมาณไม่เพียงพอและไม่สอดคล้องกับขั้นตอนการดำเนินการ เป็นต้น เนื่องจากขาดการจัดการข้อมูล การวิเคราะห์ การวางแผน การควบคุม และการจัดทำรายงาน เพื่อนำมาใช้ในการบริหารงบประมาณ และการเงินดังกล่าว

ความเสี่ยงด้านการปฏิบัติตามกฎหมาย/กฎระเบียบ (Compliance Risk: C): เกี่ยวข้องกับการปฏิบัติตามกฎ ระเบียบต่างๆ โดยความเสี่ยงที่อาจเกิดขึ้นเป็นความเสี่ยง เนื่องจากความไม่ชัดเจน ความไม่ทันสมัยหรือความ ไม่ครอบคลุมของกฎหมาย กฎระเบียบ ข้อบังคับต่างๆ รวมถึงการทำนิติกรรมสัญญา การร่างสัญญาที่ไม่ครอบคลุม การดำเนินงาน

ขั้นตอนการบริหารความเสี่ยง (Risk Management Process)



แนวทางการประเมินผลการบริหารความเสี่ยง

การประเมินผลการบริหารความเสี่ยงของเทศบาลตำบลทับมาประกอบด้วย ๓ ด้านหลัก คือ ด้านความครบถ้วนขององค์ประกอบหลักของการบริหารความเสี่ยง ด้านประสิทธิภาพของการบริหารความเสี่ยง และด้านประสิทธิผลของการบริหารความเสี่ยง โดยมีแนวทางการประเมินในแต่ละด้าน ดังนี้

๑. ด้านความครบถ้วนขององค์ประกอบหลักของการบริหารความเสี่ยง

พิจารณาจากการมีระบบการบริหารความเสี่ยงที่ดี โดยการกำหนดผู้รับผิดชอบในการบริหารความเสี่ยงที่ชัดเจน ความครบถ้วนของการวิเคราะห์ความเสี่ยงตามหลักการของ COSO ได้แก่การกำหนดวัตถุประสงค์การระบุความเสี่ยง การประเมินความเสี่ยงการตอบสนองความเสี่ยง กิจกรรมการบริหารความเสี่ยงการสื่อสารสร้างความเข้าใจ การติดตามประเมินผล รวมทั้งการสรุปผลการบริหารความเสี่ยงประจำปี

๒. ด้านประสิทธิภาพของการบริหารความเสี่ยง

พิจารณาจากการบริหารความเสี่ยงได้ทั่วทั้งองค์กร การให้ความหมายและจัดประเภทของความเสี่ยง การกำหนดขอบเขต วัตถุประสงค์การบริหารความเสี่ยง ระดับความเสี่ยงที่ยอมรับได้ตลอดจนการกำหนดหลักเกณฑ์การประเมินความเสี่ยงและกำหนดกิจกรรมรองรับความเสี่ยงที่เหมาะสม

๓. ด้านประสิทธิผลของการบริหารความเสี่ยง

พิจารณาจากผลการบริหารความเสี่ยงด้วยวิธีประเมินระดับความรุนแรงของความเสี่ยงที่ลดลงอยู่ในระดับที่ยอมรับได้ภายหลังจากการจัดการความเสี่ยงตามกิจกรรมการจัดการความเสี่ยงที่กำหนด

การประเมินความเสี่ยง

การวิเคราะห์ หรือประเมินความเสี่ยง ดาเนินการโดยมีวัตถุประสงค์เพื่อเป็นข้อมูลสำหรับการตัดสินใจ ประกอบด้วย ๓ ส่วน

๑. วิเคราะห์ลักษณะของความเสี่ยง

๑.๑ โอกาส (Probability) ที่ความเสี่ยงจะเกิดขึ้น จำแนกเป็น ๕ ระดับ

โอกาสที่จะเกิดความเสี่ยง	ระดับคะแนน
สูงมาก	๕
สูง	๔
ปานกลาง	๓
น้อย	๒
น้อยมาก	๑

๑.๒ ผลกระทบ (Impact) หรือความเสียหาย หากความเสี่ยงนั้นเกิดขึ้น จำแนกเป็น ๕ ระดับ คือ มีผลกระทบน้อยมาก น้อย ปานกลาง สูง และสูงมาก

ผลกระทบต่อองค์กร	ระดับคะแนน
สูงมาก	๕
สูง	๔
ปานกลาง	๓
น้อย	๒
น้อยมาก	๑

จำแนกกลุ่ม (Classifying) ของความเสี่ยง ออกเป็น 4 ด้าน ประกอบด้วย

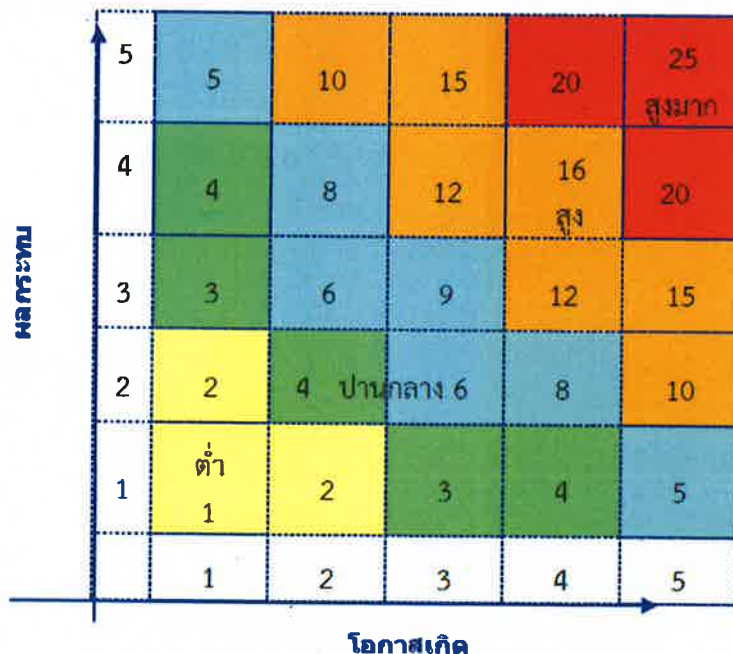
1. ความเสี่ยงด้านกลยุทธ์
2. ความเสี่ยงด้านการปฏิบัติงาน
3. ความเสี่ยงด้านเทคโนโลยีและสารสนเทศ
4. ความเสี่ยงด้านธรรมาภิบาล การปฏิบัติตามกฎหมาย ระเบียบ ข้อบังคับที่เกี่ยวข้อง

การจัดลำดับความเสี่ยง (Prioritize)

เมื่อได้ค่าระดับความเสี่ยงแล้ว นำมาจัดลำดับความรุนแรงของความเสี่ยงที่มีผลต่อการปฏิบัติงาน/โครงการที่หน่วยงานรับผิดชอบ เพื่อกำหนดกิจกรรมการควบคุมแต่ละสาเหตุของความเสี่ยง ที่สำคัญให้เหมาะสม โดยพิจารณาจากระดับความเสี่ยงที่เกิดจากความสัมพันธ์ระหว่างโอกาสที่จะเกิดความเสี่ยง (Likelihood) และผลกระทบของความเสี่ยง (Impact) ที่ประเมินได้ตามตารางการวิเคราะห์ความเสี่ยง โดยจัดทำแผน การบริหารความเสี่ยงและจัดการความเสี่ยง โดยใช้เกณฑ์ในการจัดแบ่ง ดังนี้

ระดับคะแนน ความเสี่ยง	จัดระดับ ความเสี่ยง	กลยุทธ์ในการจัดการความเสี่ยง	พื้นที่สี
๑-๒	ต่ำ	ยอมรับความเสี่ยง	เหลือง
๓-๙	ปานกลาง	ยอมรับความเสี่ยง (มีมาตรการติดตาม)	เขียว, ฟ้ำ
๑๐-๑๖	สูง	ควบคุมความเสี่ยง (มีแผนควบคุมความเสี่ยง)	ส้ม
๑๗-๒๕	สูงมาก	ควบคุมความเสี่ยง (มีแผนควบคุมความเสี่ยง), ถ้ายโอนความเสี่ยง	แดง

แผนภูมิความเสี่ยง



**แผนการบริหารจัดการความเสี่ยง
ประจำปีงบประมาณ พ.ศ. ๒๕๖๔
เทศบาลตำบลท่าบ่ออำเภอเมืองระยอง จังหวัดระยอง**

ประเภทความเสี่ยง/วัตถุประสงค์ (๑)	ปัจจัยเสี่ยง (๒)	แผนงาน/กิจกรรมการจัดการความเสี่ยง (๓)	ผู้รับผิดชอบ (๔)	ระยะเวลา ดำเนินการ (๕)
<p><u>๑. ด้านกลยุทธ์</u> - ยุทธศาสตร์ที่ ๒ ยุทธศาสตร์การ พัฒนาโครงสร้างพื้นฐานและแหล่งน้ำ - กลยุทธ์ที่ ๒.๔ ก่อสร้าง ปรับปรุง บำรุงรักษา อาคาร สวนสาธารณะ สถานที่ พักผ่อน และปรับปรุงภูมิทัศน์</p> <p>๑.๑. โครงการก่อสร้างอาคาร อเนกประสงค์ (หลังที่ ๒) ชุมชนบ้านทับมา หมู่ที่ ๔ ตำบลทับมา อำเภอเมืองระยอง จังหวัดระยองเพื่อให้การก่อสร้างอาคาร อเนกประสงค์ ๑ ก่อสร้างแล้วเสร็จเป็นไป ตามแผนการปฏิบัติการ โดยถูกต้องตามหลัก วิศวกรรมและกฎหมายที่เกี่ยวข้องกับการ ก่อสร้างอาคาร</p>	<p>๑.๑ โครงการก่อสร้างอาคารอเนกประสงค์ (หลังที่ ๒) ชุมชนบ้านทับมา หมู่ที่ ๔ ตำบล ทับมา อำเภอเมืองระยอง จังหวัดระยอง อาจก่อสร้างไม่เป็นไปตามแผนการปฏิบัติงาน เนื่องจากกองช่างเทศบาลตำบลทับมา ไม่มี ผู้เชี่ยวชาญในการออกแบบอาคารขนาดใหญ่ เพื่อให้การออกแบบอาคารถูกต้องตามหลัก วิศวกรรมและกฎหมายที่เกี่ยวข้องกับการ ก่อสร้างอาคาร</p>	<p>๑.๑.๑ ในปี ๒๕๖๔ ได้ดำเนินการจัดจ้างที่ ปรึกษา ที่มีความรู้ความสามารถเฉพาะด้าน และมีคุณสมบัติตรงตามกฎหมาย ออกแบบอาคาร และระบบต่าง ๆ ภายในอาคาร ๑.๑.๒ กองช่างได้ดำเนินการสำรวจบริเวณพื้นที่ ก่อสร้าง โดยเร็ว เพื่อจะได้ดำเนินการให้ทัน เป็นไปตามแผนการปฏิบัติงาน</p>	<p>เทศบาลตำบลทับมา</p>	<p>จ.ค. ๒๕๖๓- ก.ย. ๒๕๖๔</p>

แผนการบริหารจัดการความเสี่ยง
ประจำปีงบประมาณ พ.ศ. ๒๕๖๔
เทศบาลตำบลท่าบ่ออำเภอเมืองระยอง จังหวัดระยอง

ประเภทความเสี่ยง/วัตถุประสงค์ (๑)	ปัจจัยเสี่ยง (๒)	แผนงาน/กิจกรรมการจัดการความเสี่ยง (๓)	ผู้รับผิดชอบ (๔)	ระยะเวลา ดำเนินการ (๕)
<p>๑. ด้านกลยุทธ์</p> <ul style="list-style-type: none">- ยุทธศาสตร์ที่ ๓ ยุทธศาสตร์การพัฒนาสังคมและคุณภาพชีวิต- กลยุทธ์ ที่ ๓.๒ จัดระบบป้องกัน และบรรเทาสาธารณภัยเพื่อสร้างความปลอดภัยในชีวิตและทรัพย์สินของประชาชน๑.๑ โครงการเตรียมความพร้อมและป้องกันปัญหาน้ำท่วม เพื่อดำเนินการเตรียมความพร้อมในการป้องกันน้ำท่วมในพื้นที่	<p>๑.๑ หากเทศบาลตำบลท่าบ่อไม่เตรียมความพร้อมและป้องกันปัญหาน้ำท่วม เช่น ทราบ กระสอบทราย รองเท้าบูธ ชุดลุยน้ำ ฯลฯ ไม่สามารถช่วยเหลือประชาชนได้ทันเวลาที่ ทำให้ทรัพย์สินเสียหาย</p>	<p>๑.๑ เข้ายื่นโครงการในช่วงเดือน มิถุนายน - กันยายน ๒๕๖๓ เพื่อรองรับค่าใช้จ่ายที่เกี่ยวข้องให้ครบคลุม</p>	<p>เทศบาลตำบลท่าบ่อ</p>	<p>ม.ย.-ก.ย.๒๕๖๔</p>

แผนการบริหารจัดการความเสี่ยง
ประจำปีงบประมาณ พ.ศ. ๒๕๖๔
เทศบาลตำบลท่าบ่ออำเภอเมืองระยอง จังหวัดระยอง

ประเภทความเสี่ยง/วัตถุประสงค์ (๑)	ปัจจัยเสี่ยง (๒)	แผนงาน/กิจกรรมการจัดการความเสี่ยง (๓)	ผู้รับผิดชอบ (๔)	ระยะเวลา ดำเนินการ (๕)
<p>๑. ตำบลกลยุทธ์</p> <ul style="list-style-type: none">- ยุทธศาสตร์ที่ ๓ การพัฒนาลังคม และคุณภาพชีวิต- กลยุทธ์ที่ ๓.๓ พัฒนาคุณภาพชีวิตและจัดสวัสดิการสังคมอย่างเสมอภาค และทำถึง <p>๑.๒ การให้บริการของศูนย์พัฒนาคุณภาพชีวิตและส่งเสริมอาชีพผู้สูงอายุตำบลท่าบ่อ</p> <ul style="list-style-type: none">- เพื่อเป็นการส่งเสริมการจัดกิจกรรมและบริการสำหรับผู้สูงอายุและสมาชิกทุกวัยในชุมชนให้มีสถานที่ในการจัดกิจกรรมและบริการส่งเสริมการพัฒนาด้านสุขภาพจิตใจ และสังคมเป็นศูนย์ส่งเสริมอาชีพ การผลิตและจำหน่ายผลิตภัณฑ์ และการถ่ายทอดภูมิปัญญาของผู้สูงอายุในชุมชน	<p>๑.๒ สมาชิกที่สมัครใหม่ไม่เต็มปีงบประมาณ แต่ต้องเสียค่าสมาชิกเท่ากับสมาชิกที่สมัครตั้งแต่เริ่มปีงบประมาณ</p>	<p>๑.๒ จัดทำอัตราค่าธรรมเนียมสมาชิกศูนย์ฯ ใหม่ ประชาสัมพันธ์ให้ประชาชนผู้มาใช้บริการทราบ</p>	<p>เทศบาลตำบลท่าบ่อ</p>	<p>ก.พ.-ก.ย. ๒๕๖๔</p>

แผนการบริหารจัดการความเสี่ยง
ประจำปีงบประมาณ พ.ศ. ๒๕๖๔
เทศบาลตำบลท่าบ่ออำเภอเมืองระยอง จังหวัดระยอง

ประเภทความเสี่ยง/วัตถุประสงค์ (๑)	ปัจจัยเสี่ยง (๒)	แผนงาน/กิจกรรมการจัดการความเสี่ยง (๓)	ผู้รับผิดชอบ (๔)	ระยะเวลา ดำเนินการ (๕)
<p>๑. ด้านกลยุทธ์</p> <ul style="list-style-type: none">- ยุทธศาสตร์ที่ ๔๕ ยุทธศาสตร์การพัฒนากิจการบริการระบบสาธารณสุขทรัพยากรธรรมชาติและสิ่งแวดล้อม- กลยุทธ์ที่ ๔.๓ ส่งเสริมสถานประกอบการ ร้านอาหาร/ร้านค้า/ตลาดให้ได้มาตรฐานของกรมอนามัย๑.๓โครงการให้ความรู้เกี่ยวกับ พ.ร.บ.การสาธารณสุขและธรรมภิบาลสิ่งแวดล้อม- เพื่อให้ผู้ประกอบการในเขตเทศบาลตำบลท่าบ่อมีความรู้เข้าใจเกี่ยวกับ พ.ร.บ.การสาธารณสุขและรู้บทบาทหน้าที่ตามกฎหมาย- เพื่อสนับสนุนให้ผู้ประกอบการเกิดความตระหนักถึงปัญหาสิ่งแวดล้อมที่เกิดจากการประกอบกิจการและมีผลกระทบของสิ่งแวดล้อมต่อสุขภาพประชาชนได้	<p>๑.๓ การดำเนินการด้านธรรมาภิบาลสิ่งแวดล้อมในสถานประกอบการยังไม่ครอบคลุมและขาดความร่วมมือระหว่างภาคีเครือข่าย</p>	<p>๑.๓.๑ จัดโครงการฝึกอบรมผู้ประกอบการในเขตเทศบาลตำบลท่าบ่อให้ความรู้ความเข้าใจเกี่ยวกับ พ.ร.บ.การสาธารณสุข</p> <p>๑.๓.๒ จัดทำบันทึกข้อตกลงความร่วมมือการดำเนินงานตามหลักธรรมาภิบาลสิ่งแวดล้อมร่วมกับสถานประกอบการในพื้นที่เขตเทศบาลตำบลท่าบ่อ</p>	<p>เทศบาลตำบลท่าบ่อ</p>	<p>จ.ค. ๒๕๖๓ - ก.พ. ๒๕๖๔</p>

แผนการบริหารจัดการความเสี่ยง
ประจำปีงบประมาณ พ.ศ. ๒๕๖๔
เทศบาลตำบลท่าบ่ออำเภอเมืองระยอง จังหวัดระยอง

ประเภทความเสี่ยง/วัตถุประสงค์ (๑)	ปัจจัยเสี่ยง (๒)	แผนงาน/กิจกรรมการจัดการความเสี่ยง (๓)	ผู้รับผิดชอบ (๔)	ระยะเวลา ดำเนินการ (๕)
<p>๑.ด้านกลยุทธ์</p> <ul style="list-style-type: none"> - ยุทธศาสตร์ที่ ๕ ยุทธศาสตร์การพัฒนาและส่งเสริมการศึกษา การกีฬา ศาสนา ศิลปวัฒนธรรม ประเพณีและภูมิปัญญาท้องถิ่น - กลยุทธ์ ๕.๑ ส่งเสริม สนับสนุนการจัดการศึกษาพร้อมเข้าสู่ประชาคมอาเซียน ๑.๔ โครงการด้านสารสนเทศ การศึกษา ในเรื่องค่าใช้จ่ายการบริหารสถานศึกษาได้แก่ ค่าหนังสือ ค่าอุปกรณ์การเรียน ค่าชุดนักเรียน ค่ากิจกรรมพัฒนาผู้เรียน ๑.๑ เพื่อเป็นการตอบสนองนโยบายของรัฐบาลที่เตรียมพร ๑๕ ปี ๑.๒ เป็นการช่วยแบ่งเบาภาระค่าใช้จ่ายของผู้ปกครอง 	<p>๑.๔ ผู้ปกครองนักเรียนของ ศพต.บ้านท่าบ่อ ส่วนใหญ่ยังขาดความเข้าใจในหลักเกณฑ์และแนวทางการได้รับเงินสนับสนุนจากองค์กรปกครองส่วนท้องถิ่น เนื่องจากแนวทางการจ่ายเงินสนับสนุนจะให้เฉพาะเด็กที่มีอายุครบ ๓ ปี บริบูรณ์ในวันที่สมัครเรียนแต่เนื่องจาก ศพต.บ้านท่าบ่อได้รับสมัครเด็กอายุระหว่าง ๒ ปี ๖ เดือน ถึง ๓ ปี จึงเกิดข้อแตกต่างในอายุเด็กที่จะได้รับเงินสนับสนุนซึ่งส่งผลให้เกิดความเข้าใจผิดของผู้ปกครองเกิดปัญหาว่าทำไมเด็กบางคนได้ บางคนไม่ได้</p>	<p>๑.๔.๑ จัดประชุมผู้ปกครองเพื่อชี้แจงในหลักเกณฑ์และแนวทางการได้รับเงินสนับสนุนจากกรมส่งเสริมการปกครองท้องถิ่น</p> <p>๑.๔.๒ จัดทำคู่มือ เอกสารหลักเกณฑ์และแนวทางในการได้รับเงินสนับสนุนกรมส่งเสริมการปกครองท้องถิ่นแก่ให้ผู้ปกครองในการประชุมผู้ปกครอง เพื่อให้ผู้ปกครองในกรของ ศพต.บ้านท่าบ่อได้รับทราบ</p>	<p>เทศบาลตำบลท่าบ่อ</p>	<p>จ.ค. ๒๕๖๓- พ.ค. ๒๕๖๔</p>

แผนการบริหารจัดการความเสี่ยง
ประจำปีงบประมาณ พ.ศ. ๒๕๖๔
เทศบาลตำบลท่าบ่ออำเภอเมืองระยอง จังหวัดระยอง

ประเภทความเสี่ยง/วัตถุประสงค์ (๑)	ปัจจัยเสี่ยง (๒)	แผนงาน/กิจกรรมการจัดการความเสี่ยง (๓)	ผู้รับผิดชอบ (๔)	ระยะเวลา ดำเนินการ (๕)
<p>๑. <u>ด้านกลยุทธ์</u></p> <ul style="list-style-type: none">- ยุทธศาสตร์ที่ ๔ ยุทธศาสตร์การพัฒนาและส่งเสริมการศึกษา การกีฬา ศาสนา ศิลปวัฒนธรรม ประเพณีและภูมิปัญญาท้องถิ่น- กลยุทธ์ ๕.๑ ส่งเสริมสนับสนุนการจัดการศึกษาพร้อมเข้าสู่ประชาคมอาเซียน <p>๑.๕ โครงการภาษาพาเพลินเข้าสู่อาเซียน</p> <ul style="list-style-type: none">- เพื่อส่งเสริมการเรียนรู้ภาษาของแต่ละประเทศ- เพื่อส่งเสริมให้นักเรียนมีความรู้พื้นฐานเกี่ยวกับอาเซียน	<p>๑.๕ เด็กบางคนยังไม่เข้าใจภาษาแต่ละประเทศที่ยากเกินช่วงอายุของเด็ก</p>	<p>๑.๕ ใช้สื่อผสมผสานทั้งเรื่องรูปภาพ เสียง ภาพเคลื่อนไหว</p>	<p>เทศบาลตำบลท่าบ่อ</p>	<p>๑๖ พ.ค. ๖๓ - ๓๑ มี.ค. ๖๔ (ปีการศึกษา ๒๕๖๓)</p>

แผนการบริหารจัดการความเสี่ยง
ประจำปีงบประมาณ พ.ศ. ๒๕๖๔
เทศบาลตำบลท่าบ่ออำเภอเมืองระยอง จังหวัดระยอง

ประเภทความเสี่ยง/วัตถุประสงค์ (๑)	ปัจจัยเสี่ยง (๒)	แผนงาน/กิจกรรมการจัดการความเสี่ยง (๓)	ผู้รับผิดชอบ (๔)	ระยะเวลา ดำเนินการ (๕)
<p>๑. ด้านกลยุทธ์</p> <ul style="list-style-type: none">- ยุทธศาสตร์ที่ ๕ ยุทธศาสตร์การพัฒนาและส่งเสริมการศึกษา การกีฬา ศาสนา ศิลปวัฒนธรรม ประเพณีและภูมิปัญญาท้องถิ่น- กลยุทธ์ ๕.๒ ส่งเสริมสนับสนุนการกีฬาและนันทนาการ แข่งขัน <p>๑.๗ โครงการแข่งขันฟุตบอลสัมพันธ์ เพื่อส่งเสริม สนับสนุนให้เยาวชนและประชาชนได้รับการส่งเสริมการออกกำลังกาย</p>	<p>๑.๗ ตัวแทนกีฬาแต่ละหมู่บ้านไม่เพียงพอในการส่งเข้าแข่งขัน</p>	<p>๑.๗ ในปี ๒๕๖๓ กำหนดเกณฑ์ผู้เข้าแข่งขันในทีมต้องมีผู้แข่งขันอายุ ๔๕ ปีขึ้นไป อย่างน้อย ๓ คน ในเดือน ตุลาคม ๒๕๖๓ ได้มีการประชุมคณะกรรมการศูนย์กีฬาตำบลท่าบ่อพิจารณาปรับเปลี่ยนเกณฑ์ผู้เข้าแข่งขันจากที่กำหนดให้ในทีมต้องมีผู้แข่งขันอายุ ๔๕ ปีขึ้นไปจากอย่างน้อย ๓ คน เป็น ๒ คน</p>	เทศบาลตำบลท่าบ่อ	เม.ย.-ส.ค. ๒๕๖๔

แผนการบริหารจัดการความเสี่ยง
ประจำปีงบประมาณ พ.ศ. ๒๕๖๔
เทศบาลตำบลท่าบ่ออำเภอเมืองระยอง จังหวัดระยอง

ประเภทความเสี่ยง/วัตถุประสงค์ (๑)	ปัจจัยเสี่ยง (๒)	แผนงาน/กิจกรรมการจัดการความเสี่ยง (๓)	ผู้รับผิดชอบ (๔)	ระยะเวลา ดำเนินการ (๕)
<p>๑. <u>ด้านกลยุทธ์</u></p> <ul style="list-style-type: none">- ยุทธศาสตร์ที่ ๗ ยุทธศาสตร์การพัฒนาระบบการบริหารจัดการและพัฒนาทรัพยากรมนุษย์- กลยุทธ์ ที่ ๗.๑ เพิ่มประสิทธิภาพการจัดเก็บรายได้ของท้องถิ่น <p>๑.๘ เพื่อเพิ่มประสิทธิภาพการจัดเก็บรายได้ของเทศบาลตำบลท่าบ่อ</p>	<p>๑.๘ มีการเปลี่ยนแปลงพระราชบัญญัติภาษีที่ดินและสิ่งปลูกสร้าง พ.ศ.๒๕๖๒ ซึ่งเจ้าหน้าที่ยังมีความรู้ความเข้าใจไม่เพียงพอต่อการปฏิบัติงานด้านการจัดเก็บรายได้</p>	<p>๑.๘ จัดส่งเจ้าหน้าที่เข้ารับการฝึกอบรม เพื่อเพิ่มศักยภาพและประสิทธิภาพในการจัดเก็บรายได้</p>	<p>เทศบาลตำบลท่าบ่อ</p>	<p>จ.ค.๒๕๖๓ - ก.ย. ๒๕๖๔</p>

**แผนการบริหารจัดการความเสี่ยง
ประจำปีงบประมาณ พ.ศ. ๒๕๖๔
เทศบาลตำบลท่าบ่ออำเภอเมืองระยอง จังหวัดระยอง**

ประเภทความเสี่ยง/วัตถุประสงค์ (๑)	ปัจจัยเสี่ยง (๒)	แผนงาน/กิจกรรมการจัดการความเสี่ยง (๓)	ผู้รับผิดชอบ (๔)	ระยะเวลา ดำเนินการ (๕)
<p>๒. ด้านกระบวนการ (การปฏิบัติงาน) ด้านการบริหารงาน ๒.๑ การปฏิบัติงานรับเรื่องราวร้องเรียน ร้องทุกขั - เพื่อเพิ่มประสิทธิภาพการ ปฏิบัติงานรับเรื่องราวร้องเรียนทุกขั</p> <p>๒.๒ โครงการภาษาพาลินเข้าสู่ อาเซียน - เพื่อให้การดำเนินงานโครงการถูกต้อง และเป็นไปตามแผนปฏิบัติการ</p> <p>๒.๓ โครงการแข่งขันฟุตบอลสัมพันธ์ - มีคณะกรรมการตัดสินกีฬาอย่าง ยุติธรรม</p>	<p>๒.๑ การปฏิบัติงานบางครั้งมีความล่าช้า เนื่องจากต้องศึกษาระเบียบกฎหมายก่อน และในบางกรณีต้องประสานงานกับ หน่วยงานภายนอกที่เกี่ยวข้อง</p> <p>๒.๒ ผู้รับผิดชอบโครงการมีการ เปลี่ยนแปลงจึงทำให้การดำเนินโครงการไม่ ต่อเนื่อง</p> <p>๒.๓ กรรมการตัดสินกีฬาที่เคยทำหน้าที่ ตัดสินกีฬาในปี ๒๕๖๓ ได้เสียชีวิตลง ทำให้ ขาดกรรมการตัดสินในครั้งต่อไป</p> <p>๒.๔ กรรมการตัดสินกีฬาไม่สะดวกในการทำ หน้าที่</p>	<p>๒.๑ กำกับและติดตามการดำเนินการของ เจ้าหน้าที่และหน่วยงานอื่นที่เกี่ยวข้องเพื่อให้ สอดคล้องกับขั้นตอนและระยะเวลาที่กำหนด</p> <p>๒.๒ แต่งตั้งคณะทำงานเป็นผู้รับผิดชอบ ร่วมกันอย่างน้อย ๓ คน เพื่อทำให้โครงการ ดำเนินไปอย่างต่อเนื่อง</p> <p>๒.๓ สรรหาและขอเชิญผู้มีความรู้ความ เชี่ยวชาญด้านการตัดสินกีฬามาเป็น คณะกรรมการตัดสิน</p>	<p>เทศบาลตำบลท่าบ่อ</p>	<p>ม.ค. - มี.ค. ๒๕๖๔</p> <p>๑๖ พ.ค. ๖๓ - ๓๑ มี.ค. ๖๔ (ปีการศึกษา ๒๕๖๓)</p> <p>เม.ย.-ส.ค. ๒๕๖๔</p>

**แผนการบริหารจัดการความเสี่ยง
ประจำปีงบประมาณ พ.ศ. ๒๕๖๔
เทศบาลตำบลท่าบ่อเมืองระยอง จังหวัดระยอง**

ประเภทความเสี่ยง/วัตถุประสงค์ (๑)	ปัจจัยเสี่ยง (๒)	แผนงาน/กิจกรรมการจัดการความเสี่ยง (๓)	ผู้รับผิดชอบ (๔)	ระยะเวลา ดำเนินการ (๕)
<p>๒.๑ ด้านกระบวนการ (การปฏิบัติงาน)</p> <p>๒.๔ การเพิ่มประสิทธิภาพในการจัดเก็บรายได้</p> <p>๒.๕ การประกันและ การปรับปรุงคุณภาพงานตรวจสอบภายใน : การประเมินภายในองค์กร</p> <p>- เพื่อให้การปฏิบัติงานตรวจสอบภายในของเทศบาลตำบลท่าบ่อ เป็นไปตามมาตรฐานการตรวจสอบภายในสำหรับหน่วยงานของรัฐ รหัส ๑๓๐๐ การประกัน และการปรับปรุงคุณภาพงานตรวจสอบภายใน</p>	<p>๒.๔ ประชาชนไม่ให้ความร่วมมือในการชำระภาษี เพราะขาดความรู้ความเข้าใจ จึงไม่ให้ความร่วมมือ</p> <p>๒.๕ การปฏิบัติงานตรวจสอบภายในของเทศบาลตำบลท่าบ่อ ยังไม่เป็นที่มามาตรฐานการตรวจสอบภายในสำหรับหน่วยงานของรัฐ รหัส ๑๓๐๐ การประกัน และการปรับปรุงคุณภาพงานตรวจสอบภายใน</p>	<p>๒.๔ จัดทำคู่มือประชาสัมพันธ์ให้กับประชาชนได้ศึกษาความรู้ความเข้าใจในการเสียภาษีได้อย่างถูกต้อง</p> <p>๒.๕.๑ ในปีงบประมาณ ๒๕๖๔ ผู้ตรวจสอบภายในต้องศึกษาเรียนรู้ แนวทางปฏิบัติการจากคู่มือที่กระทรวงการคลังได้จัดทำเพื่อให้เข้าใจในหลักการและวิธีปฏิบัติ</p> <p>๒.๕.๒ ผู้ตรวจสอบภายในจัดทำแบบประเมินตนเอง เพื่อหาประเด็นที่เกี่ยวข้องในการประกัน และการปรับปรุงคุณภาพงานตรวจสอบภายใน</p> <p>๒.๕.๓ เข้าร่วมการฝึกอบรมเกี่ยวกับการประกันและการปรับปรุงคุณภาพ เพื่อเสริมสร้างความเข้าใจมากยิ่งขึ้นเพื่อนำมาใช้ในการปฏิบัติงาน</p>	<p>เทศบาลตำบลท่าบ่อ</p>	<p>จ.ค. ๒๕๖๓ - ก.ย. ๒๕๖๔</p> <p>จ.ค. ๒๕๖๓ - ก.ย. ๒๕๖๔</p>

แผนการบริหารจัดการความเสี่ยง
ประจำปีงบประมาณ พ.ศ. ๒๕๖๔
เทศบาลตำบลท่าบ่อเมืองระยอง จังหวัดระยอง

ประเภทความเสี่ยง/วัตถุประสงค์ (๑)	ปัจจัยเสี่ยง (๒)	แผนงาน/กิจกรรมการจัดการความเสี่ยง (๓)	ผู้รับผิดชอบ (๔)	ระยะเวลาดำเนินการ (๕)
๓. เทคโนโลยีและสารสนเทศ ๓.๑. เพื่อให้ประชาชนได้รับทราบข้อมูลข่าวสารเกี่ยวกับการป้องกันปัญหาท่วมในพื้นที่ตำบลท่าบ่อ	๓.๑. การรับทราบข้อมูลข่าวสารเกี่ยวกับการป้องกันและแก้ไขปัญหาน้ำท่วมไม่ทั่วถึง	๓.๑. เพิ่มช่องทาง การประชาสัมพันธ์ให้ประชาชนได้รับทราบข้อมูลข่าวสารเกี่ยวกับการป้องกันปัญหาน้ำท่วม	เทศบาลตำบลท่าบ่อ	มี.ย. - ก.ย. ๒๕๖๔
๓.๒. เพื่อให้มีระบบสารสนเทศอำนวยความสะดวกในการให้บริการประชาชนและลดขั้นตอนและระยะเวลาในการปฏิบัติงานที่เจ้าหน้าที่	๓.๒. ยังไม่มีเทคโนโลยีสารสนเทศรองรับการอำนวยความสะดวกเพื่อลดขั้นตอนและระยะเวลาแก่เจ้าหน้าที่ในการปฏิบัติงานและประชาชนผู้มาใช้บริการ	๓.๒. จัดทำระบบสารสนเทศเกี่ยวกับการรับเรื่องและการจัดการเรื่องร้องเรียนร้องทุกข์		ม.ค. - มี.ค. ๒๕๖๔

ลงชื่อ.....

(นายประเสริฐ วงษ์ศรี)

ตำแหน่ง นายกเทศมนตรีตำบลท่าบ่อ